



**ព្រះរាជាណាចក្រកម្ពុជា**  
**ជាតិ សាសនា ព្រះមហាក្សត្រ**

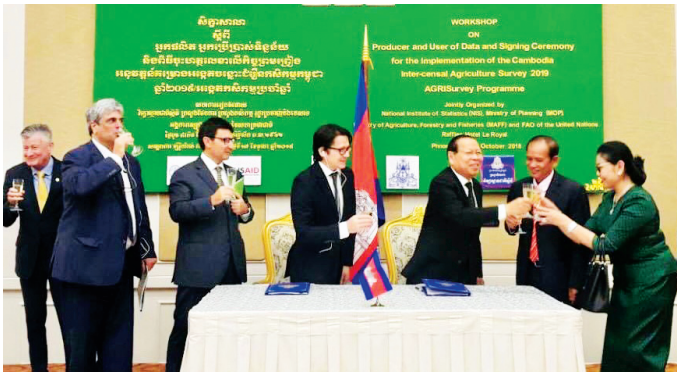
**អង្កេតចន្លោះជំរឿនកសិកម្មកម្ពុជាឆ្នាំ២០១៩**  
**ខិត្តប័ណ្ណព័ត៌មាន**



*ខែវិច្ឆិកា ឆ្នាំ២០២០*

ទិន្នន័យយកមកបង្ហាញនេះ គឺបានដកស្រង់ចេញពីរបាយការណ៍ចុងក្រោយនៃអង្កេតចន្លោះជំរឿនកសិកម្មកម្ពុជាឆ្នាំ២០១៩ (CIAS 2019) ដែលផលិតដោយវិទ្យាស្ថានជាតិស្ថិតិ (NIS) នៃក្រសួងផែនការ សហការណ៍ជាមួយក្រសួងកសិកម្ម រុក្ខាប្រមាញ់ និងនេសាទ (MAFF) និងជំនួយបច្ចេកទេសដោយអង្គការស្បៀង និងកសិកម្មនៃសហប្រជាជាតិ (FAO)។ អង្គការ FAO តាមរយៈកម្មវិធី AGRISurvey បានជួយកម្ពុជាក្នុងការពង្រឹងប្រព័ន្ធនៃការអង្កេតកសិកម្មជាតិ និងដើម្បីលើកកម្ពស់ដល់ការប្រើប្រាស់ទិន្នន័យស្ថិតិកសិកម្ម។

**រូបភាពទី១: ពិធីចុះហត្ថលេខាលើកិច្ចព្រមព្រៀងអនុវត្តន៍អង្កេតចន្លោះជំរឿន កសិកម្ម កម្ពុជាឆ្នាំ២០១៩ពីវិទ្យាស្ថានជាតិស្ថិតិ**



**១. ទិដ្ឋភាពទូទៅនៃវិធីសាស្ត្រអង្កេត**

នៅខែកក្កដា ឆ្នាំ២០១៩ ស្ថាប័នពីរនៃរាជរដ្ឋាភិបាលកម្ពុជា (NIS និង MAFF) បានសហការណ៍គ្នាធ្វើអង្កេតកសិកម្មខ្នាតធំចំបូង បង្អស់នៃវិស័យកសិកម្ម ចាប់តាំងពីការធ្វើជំរឿនកសិកម្ម កម្ពុជា ឆ្នាំ២០១៣ កន្លងមក។ ការអង្កេតថ្នាក់ជាតិនេះបានប្រមូលព័ត៌មាន ស្តីពីការដាំដុះដំណាំ ការចិញ្ចឹមសត្វស៊ីសត្វ បសុបក្សី វារីវប្បកម្ម និងនេសាទ។ អង្កេតចន្លោះជំរឿនកសិកម្មកម្ពុជាឆ្នាំ២០១៩ បាន ប្រើវិធីសាស្ត្រស្ថិតិដោយជ្រើសរើសសំណាកគំរូ មណ្ឌលអង្កេត ជាតំណាងនៅទូទាំងប្រទេសកម្ពុជា ពីក្របខ័ណ្ឌបញ្ជីនៃជំរឿន កសិកម្មឆ្នាំ២០១៣។ ក្រុមគ្រួសារនៅក្នុងមណ្ឌលអង្កេតទាំងនេះ ត្រូវបានចុះបញ្ជី ដើម្បីស្វែងរកគ្រួសារមានសកម្មភាពកសិកម្ម ដោយប្រើប្រាស់កម្រងសំណួរព័ត៌មានជាមូលដ្ឋាន។ គ្រួសារកាន់ កាប់កសិកម្ម ត្រូវបានរកឃើញហើយបានរៀបចំធ្វើការជ្រើស រើសសំណាកគំរូតាមសកម្មភាពនីមួយៗ ដើម្បីប្រមូលព័ត៌មាន សំខាន់ៗបន្ថែមទៀត។ ការកាន់កាប់កសិកម្មគតិយុទ្ធ ឬជាសហ គ្រាសកសិកម្មខ្នាតធំដែលគ្រប់គ្រងដោយក្រុមហ៊ុន សាជីវកម្ម ស្ថាប័នរដ្ឋ ដីសម្បទានសេដ្ឋកិច្ច ក៏ត្រូវបានធ្វើអង្កេតផងដែរ ដោយផ្អែកលើបញ្ជីឈ្មោះដែលបានផ្តល់ដោយ ក្រសួងកសិកម្ម រុក្ខាប្រមាញ់ និងនេសាទ និងការិយាល័យរដ្ឋាភិបាលដទៃទៀត ដែលមានទំនាក់ទំនងលើការគ្រប់គ្រងកសិដ្ឋានទាំងនោះ។ ការ អង្កេតនេះបានប្រើប្រាស់ម៉ាស៊ីនចេប្លេត ក្នុងការប្រមូលទិន្នន័យ ដោយផ្ទាល់ជាមួយអ្នកតបសម្ភាសន៍ ដើម្បីកត់ត្រា និងគ្រប់គ្រង ទិន្នន័យ។ ការចុះបញ្ជីតាមគ្រួសារត្រូវបានធ្វើឡើង ចាប់ពីថ្ងៃទី ២៤ ដល់ថ្ងៃទី៣០ ខែមិថុនា ឆ្នាំ២០១៩ ការសម្ភាសដោយប្រើ ប្រាស់តារាងសំណួរស្នូលបានធ្វើឡើងពីថ្ងៃទី៨ ដល់ថ្ងៃទី២៣ ខែ កក្កដា ឆ្នាំ២០១៩ និងការសម្ភាសសហគ្រាសកសិកម្មខ្នាតធំ ចាប់ពីថ្ងៃទី២៤ ខែតុលា ដល់ថ្ងៃទី៨ ខែវិច្ឆិកា ឆ្នាំ២០១៩។ សរុប មន្ត្រីចុះមូលដ្ឋានជាង ៤០០នាក់ (រួមមានមន្ត្រីសម្ភាសន៍ចំនួន ៣៣៥នាក់ មន្ត្រីត្រួតពិនិត្យនៅមូលដ្ឋានចំនួន ៤៤នាក់ និងមន្ត្រី ត្រួតពិនិត្យគុណភាពទិន្នន័យចំនួន ៤០នាក់) គ្រួសារប្រកប

កសិកម្មសរុបចំនួន ១៥.៩៩៤គ្រួសារ បានបញ្ចប់សម្ភាសន៍ និងសហគ្រាសកសិកម្មខ្នាតធំចំនួន ១៨៦សហគ្រាស បានសម្ភាសន៍ផងដែរនៅទូទាំង២៥រាជធានីខេត្តនៃប្រទេសកម្ពុជា។

**រូបភាពទី២ : ទិដ្ឋភាពទូទៅនៃវិធីសាស្ត្រ**



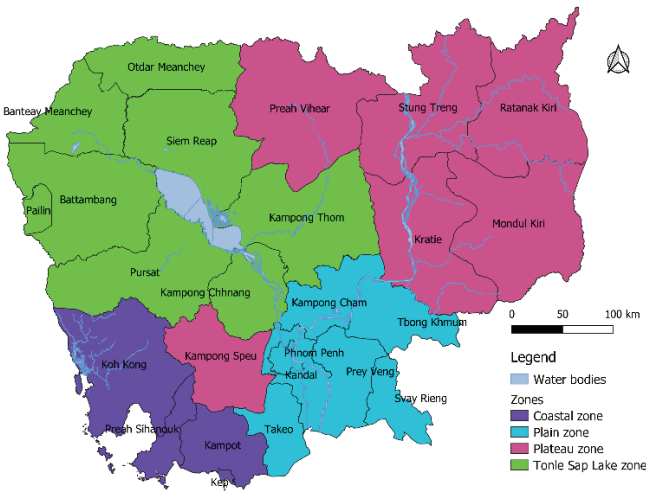
ប្រភព៖ អង្កេតចន្លោះជំរឿនកសិកម្មកម្ពុជាឆ្នាំ២០១៩  
 ខិត្តប័ណ្ណព័ត៌មានស្ថិតិ នៃការអង្កេតចន្លោះជំរឿនកសិកម្មកម្ពុជាឆ្នាំ ២០១៩ នេះ គឺសម្រាប់តែការកាន់កាប់កសិកម្មគ្រួសារប៉ុណ្ណោះ។

រូបភាពទី៣: សិក្ខាសាលាស្តីពីការទទួលយកបច្ចេកវិទ្យាថ្មី CAPI ក្នុងការប្រមូលទិន្នន័យអង្កេតចម្លោះជំរឿនកសិកម្មកម្ពុជាឆ្នាំ២០១៩ ពីវិទ្យាស្ថានជាតិស្ថិតិ



**២. គ្រួសារកាន់កាប់កសិកម្ម**

រូបភាពទី៤: ទីតាំងតំបន់ភូមិសាស្ត្រប្រទេសកម្ពុជា

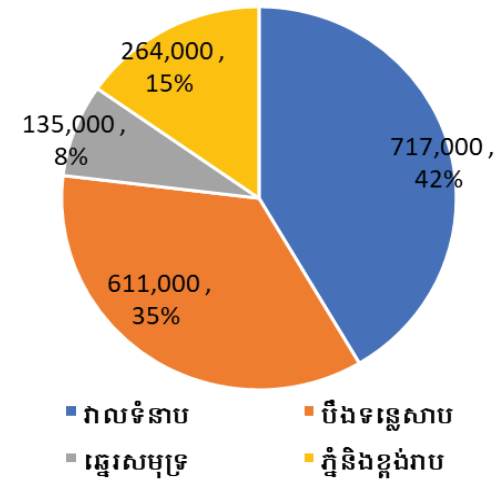


របាយការណ៍អង្កេតចម្លោះជំរឿនកសិកម្មកម្ពុជាឆ្នាំ ២០១៩ បានបង្ហាញថាមានគ្រួសារកសិកម្មសរុបចំនួន ១.៧២៦.០០០ គ្រួសារ (ការកាន់កាប់កសិកម្មមួយចំនួនធំត្រូវ បានរាយការណ៍ជាលក្ខណៈគ្រួសារ) នៅទូទាំងប្រទេសកម្ពុជា ហើយបានចែកជាបួនតំបន់ភូមិសាស្ត្ររួមមាន៖ តំបន់វាលទំនាបមានគ្រួសារកាន់កាប់កសិកម្មច្រើនជាងគេមានដល់ទៅ ៤២ភាគរយ បន្ទាប់មកគឺតំបន់ទន្លេសាបមាន ៣៥ភាគរយ តំបន់ភ្នំ និងខ្ពង់រាបមាន ១៥ភាគរយ និងចុងក្រោយ តំបន់ឆ្នេរសមុទ្រមានតែ ៨ភាគរយ។

រូបភាពទី៥: ការកាន់កាប់កសិកម្មជាលក្ខណៈគ្រួសារនៅកម្ពុជា

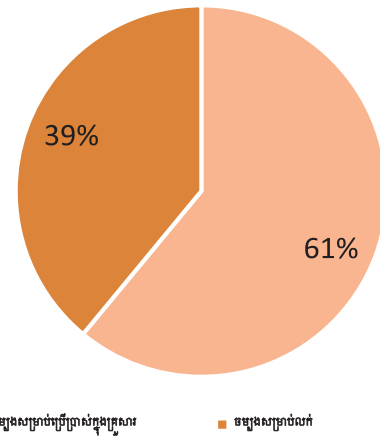


រូបភាពទី៦: ចំនួន និងភាគរយនៃគ្រួសារកសិកម្មចែកតាមតំបន់



ប្រភព៖ អង្កេតចម្លោះជំរឿនកសិកម្មកម្ពុជាឆ្នាំ២០១៩

រូបភាពទី៧: គោលបំណងចម្បងនៃផលិតកម្មកសិកម្មរបស់គ្រួសារ



ប្រភព៖ អង្កេតចម្លោះជំរឿនកសិកម្មកម្ពុជាឆ្នាំ២០១៩

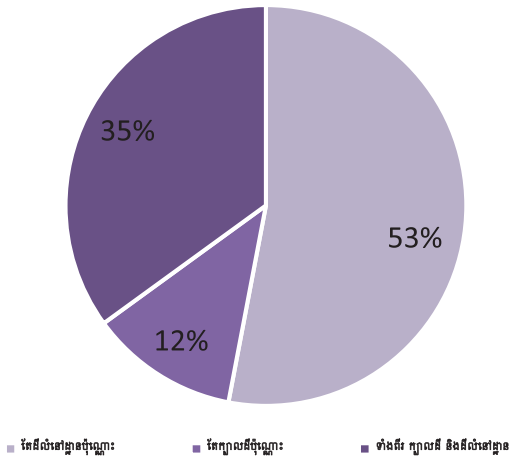
គ្រួសារកាន់កាប់កសិកម្មនៅក្នុងប្រទេសកម្ពុជា បានរាយការណ៍ថា មានរហូតដល់ ៦១ភាគរយ ធ្វើកសិកម្មក្នុងគោលបំណងចម្បងសម្រាប់ទុកប្រើប្រាស់ក្នុងគ្រួសារ ហើយមានតែ ៣៩ភាគរយ ប៉ុណ្ណោះធ្វើកសិកម្មក្នុងគោលបំណងចម្បងសម្រាប់លក់។

រូបភាពទី៨: គោលបំណងចម្បងសម្រាប់លក់ ពីវិទ្យាស្ថានជាតិស្ថិតិ



រូបភាពទី៩: ភាគរយនៃគ្រួសារកសិកម្មបានធ្វើលើ ដីលំនៅដ្ឋាន ក្បាលដី ឬទាំងពីរ

1,726,000 គ្រួសារកសិកម្មនៅកម្ពុជា



ប្រភព៖ អង្កេតចន្លោះជំរឿនកសិកម្មកម្ពុជាឆ្នាំ២០១៩

ក្នុងចំណោមគ្រួសារកាន់កាប់កសិកម្មសរុបចំនួន ១.៧២៦.០០០ គ្រួសារ មាន ៥៣ភាគរយ បានធ្វើសកម្មភាពកសិកម្មនៅលើដីជុំវិញ លំនៅដ្ឋាន ហើយមាន ១២ភាគរយ ធ្វើសកម្មភាពកសិកម្មនៅលើ ក្បាលដីផ្សេងទៀត និង ៣៥ភាគរយ ធ្វើសកម្មភាពកសិកម្មនៅលើ ទាំងពីរ ទាំងក្បាលដី និងដីជុំវិញលំនៅដ្ឋាន។

### ៣. ផលិតកម្មដំណាំ

ការអង្កេតនេះបានបង្ហាញថា មានគ្រួសារកាន់កាប់កសិកម្មចំនួន ១.៥១៧.០០០គ្រួសារ បានធ្វើសកម្មភាពដាំដំណាំ ក្នុងចំណោម គ្រួសារកាន់កាប់កសិកម្មសរុបចំនួន ១.៧២៦.០០០គ្រួសារ។ ចំពោះមុខដំណាំគឺមានច្រើនប្រភេទ ត្រូវបានរាយការណ៍នៅអំឡុង ពេលប្រមូលទិន្នន័យ ប៉ុន្តែការអង្កេតនេះគឺផ្តោតទៅលើដំណាំតែ ២០ប្រភេទដំណាំសំខាន់ៗប៉ុណ្ណោះដែលបានជ្រើសរើសដោយមន្ត្រី ក្រសួងកសិកម្ម រុក្ខាប្រមាញ់ និងនេសាទ ដើម្បីយកមកសួរពីតំរូវ លម្អិតលើ ផ្ទៃដីដាំដុះ ការប្រមូលផល ការប្រើប្រាស់ដី ថ្នាំសំលាប់ សត្វល្អិត ប្រព័ន្ធស្រោចស្រព និងផលិតកម្មដែលទទួលបាន។

រូបភាពទី១០: ដំណាំចម្បងបួនប្រភេទដែលបានដាំច្រើន ពីវិទ្យាស្ថានជាតិស្ថិតិ



រូបភាពទី១១: ដំណាំចម្បងបួនប្រភេទដែលបានដាំច្រើនជាងគេនៅតំបន់នីមួយៗ (ចំនួនគ្រួសារកសិកម្មដែលបានរាយការណ៍)

<b>តំបន់វាលទំនាប:</b> 624,000 គ្រួសារ 1. ស្រូវធម្មតា 2. ស្វាយ 3. ចេក 4. ស្រូវក្រអូប	<b>តំបន់បឹងទន្លេសាប:</b> 529,000 គ្រួសារ 1. ស្រូវធម្មតា 2. ស្វាយ 3. ចេក 4. ស្រូវក្រអូប
--	---

1,517,000 គ្រួសារកាន់កាប់កសិកម្មបានធ្វើសកម្មភាពដាំដំណាំ នៅទូទាំងប្រទេសកម្ពុជា

<b>តំបន់ឆ្នេរសមុទ្រ:</b> 119,000 គ្រួសារ 1. ស្រូវធម្មតា 2. ដូង 3. ចេក 4. ស្វាយ	<b>តំបន់ភ្នំ និងខ្ពង់រាប:</b> 246,000 គ្រួសារ 1. ស្រូវធម្មតា 2. ស្វាយចន្ទី 3. ចេក 4. ស្វាយ
---	---

ប្រភព៖ អង្កេតចន្លោះជំរឿនកសិកម្មកម្ពុជាឆ្នាំ២០១៩

ការអង្កេតនេះបានចាត់ចំណាត់ថ្នាក់ដំណាំចម្បង ចំនួនបួនដែល គ្រួសារកសិកម្មបានដាំ នៅក្នុងតំបន់ទាំងបួននៃប្រទេសកម្ពុជា។ ស្រូវធម្មតាត្រូវបានរកឃើញថា ជាប្រភេទដំណាំដែលបានដាំ ច្រើនជាងគេបំផុតនៅទូទាំងប្រទេស ហើយបានប្រើប្រាស់ផ្ទៃដីដាំ ដុះដំណាំស្រូវធម្មតានេះមានសរុបចំនួន ១,៤៨ លានហិកតា និង ផ្ទៃដីបានប្រមូលផលសរុបចំនួន ១,៤១ លានហិកតា។ ទិន្នផល ជាមធ្យមត្រូវបានរកឃើញថាមានប្រមាណ ២.៥០៤ គីឡូក្រាម ក្នុងមួយហិកតា ខណៈដែលបរិមាណផលសរុបនៅទូទាំងប្រទេស ប្រមាណ ៣,៥ លានតោន។

ការអង្កេតនេះក៏បានបង្ហាញផងដែរថា ប្រទេសកម្ពុជាបានដាំដុះ ដំណាំហូបផ្លែជាច្រើនប្រភេទរួមមាន ស្វាយ ចេក ខ្នុរ ម្លូង ទឹក ដោះគោ ត្របែក ទៀប ល្អុង ព្រីង ស្រកានាគ ម្នាស់ និងទុរន។ ដំណាំស្វាយជាដំណាំពេញនិយមជាងគេលំដាប់ទីពីរ នៅតំបន់ វាលទំនាប និងតំបន់បឹងទន្លេសាបដែលកសិករបានដាំដុះ ហើយ ដែលបានរាយការណ៍ថា នៅទូទាំងប្រទេសផ្ទៃដីដាំដុះដំណាំ ស្វាយមានប្រមាណ ៩៦.៧៦៥ហិកតា និងផ្ទៃដីប្រមូលផលបាន ប្រមាណ ៥៥.៩៤៤ហិកតា ជាមួយបរិមាណផលសរុបប្រមាណ ៣៥៩.៧៥៨តោន។ ចំណែកនៅតំបន់ឆ្នេរសមុទ្រ និងតំបន់ភ្នំ និង ខ្ពង់រាប ដំណាំដូង ស្វាយចន្ទីជាដំណាំពេញនិយមបំផុតលំដាប់ទី

ពីររៀងគ្នា។ សម្រាប់ដំណាំចេកជាដំណាំពេញនិយមបំផុតលំដាប់ទីបីនៅទូទាំងប្រទេសកម្ពុជា ដែលមានផ្ទៃដីដាំដុះប្រមាណ ១០.៨៧០ហិកតា ផ្ទៃដីបានប្រមូលផល ៨.៣៧៥ ហិកតា ជាមួយបរិមាណផលសរុបប្រមាណ ១៥៤.០០០តោន ។

**៤. សកម្មភាពចិញ្ចឹមសត្វ បសុបក្សី**

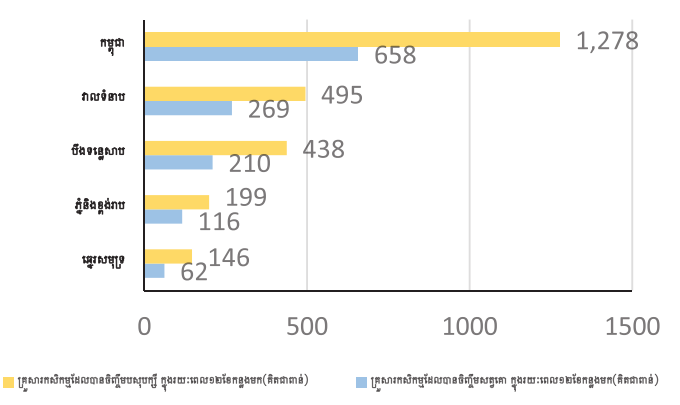
ការចិញ្ចឹមសត្វ បសុបក្សីជាសកម្មភាពកសិកម្មដ៏សំខាន់នៅក្នុងប្រទេសកម្ពុជា ជួយទ្រទ្រង់ជីវភាពរស់នៅរបស់ប្រជាជន និងផ្តល់ចំណូលរហូតទៅដល់ ៧៥ភាគរយ នៃចំនួនសរុប ១.៧២៦.០០០គ្រួសារកាន់កាប់កសិកម្ម នៅក្នុងប្រទេស ១.៣០១.០០០គ្រួសារ។ ហើយមានប្រមាណ ១.២៧៨.០០០ គ្រួសារកសិកម្មបានរាយការណ៍ថាមានចិញ្ចឹមសត្វ បសុបក្សី និងប្រមាណ ៦៥៨.០០០គ្រួសារកសិកម្មមានការចិញ្ចឹមសត្វគោ។

ចំនួនគ្រួសារកសិកម្មដែលមានចិញ្ចឹមសត្វគោច្រើនជាងគេ គឺនៅតំបន់វាលទំនាប ២៦៩.០០០គ្រួសារ ហើយបន្ទាប់មកគឺនៅតំបន់ទន្លេសាបមាន ២១០.០០០គ្រួសារ ចំណែកនៅតំបន់ភ្នំ និងខ្ពង់រាបមានចំនួន ១១៦.០០០គ្រួសារ និងមានតិចជាងគេ នៅតំបន់ឆ្នេរសមុទ្រ ៦២.០០០គ្រួសារ។

រូបភាពទី១២: សកម្មភាពចិញ្ចឹមសត្វបសុបក្សីរបស់កសិករ ពីរឡានស្ថានជាតិស្ថិត



រូបភាពទី១៣: ចំនួនគ្រួសារកសិកម្ម ដែលបានរាយការណ៍មានសកម្មភាពចិញ្ចឹមសត្វ បសុបក្សីចែកតាមតំបន់ (គិតជាពាន់)



ប្រភព: អង្កេតចន្លោះជំរឿនកសិកម្មកម្ពុជាឆ្នាំ២០១៩

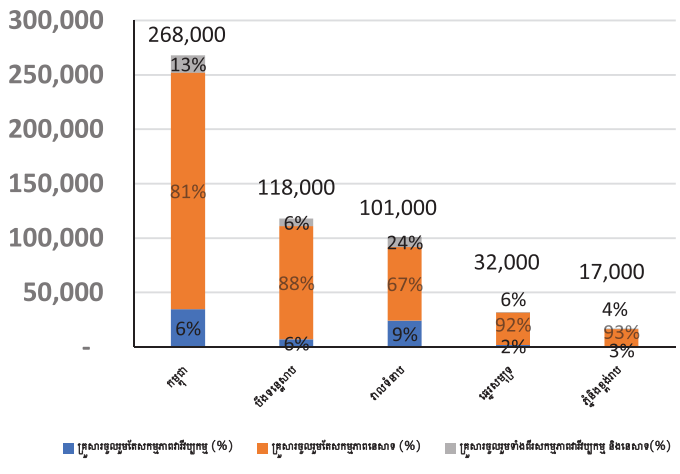
នៅតំបន់វាលទំនាបដដែលនេះ ក៏មានការចិញ្ចឹមសត្វបក្សីច្រើនជាងគេផងដែរគឺចំនួន ៤៩៥.០០០គ្រួសារ បន្ទាប់មកគឺតំបន់បឹងទន្លេសាប ៤៣៨.០០០គ្រួសារ ហើយតំបន់ភ្នំមាន ១១៩.០០០ គ្រួសារ និងតំបន់ឆ្នេរសមុទ្រមានចំនួនតិចជាងគេ ១៤៦.០០០ គ្រួសារ។

នៅទូទាំងប្រទេសបានបង្ហាញថា ចំនួនគ្រួសារកសិកម្មដែលបានចិញ្ចឹមសត្វគោមាន ៧៦ភាគរយ រាយការណ៍ថាបានចិញ្ចឹមចំនួនគោ ចន្លោះពី ១ ទៅ ៤ក្បាល បើគិតជាមធ្យមភាគនៅទូទាំងប្រទេសគឺ ៣,៨ក្បាលក្នុងមួយគ្រួសារកសិកម្ម ដូចគ្នាផងដែរ គ្រួសារកសិកម្មដែលបានចិញ្ចឹមសត្វបក្សី មាន ៩១ភាគរយ បានចិញ្ចឹមចំនួននៅចន្លោះពី ១ ទៅ ៤៩ ក្បាល បើគិតជាមធ្យមភាគនៅទូទាំងប្រទេសគឺ ២៨,៥ ក្បាលក្នុងមួយគ្រួសារកសិកម្ម។

**៥. សកម្មភាពការធ្វើវារីវប្បកម្ម និងនេសាទ**

ការធ្វើវារីវប្បកម្ម និងនេសាទជាសកម្មភាពបំពេញចំណូលបន្ថែមនៃគ្រួសារកសិកម្មនៅប្រទេសកម្ពុជា មានប្រមាណ ១៦ ភាគរយនៃគ្រួសារកសិកម្មបានធ្វើសកម្មភាពវារីវប្បកម្ម និងនេសាទ នេះស្មើនឹងចំនួន ២៦៨.០០០គ្រួសារ ។

រូបភាពទី១៤: ចំនួននិងភាគរយនៃគ្រួសារកសិកម្មបានរាយការណ៍ថាមានសកម្មភាព វារីវប្បកម្ម និង/ឬ នេសាទចែកតាមសកម្មភាព និងតំបន់



ប្រភព: អង្កេតចន្លោះជំរឿនកសិកម្មកម្ពុជាឆ្នាំ២០១៩

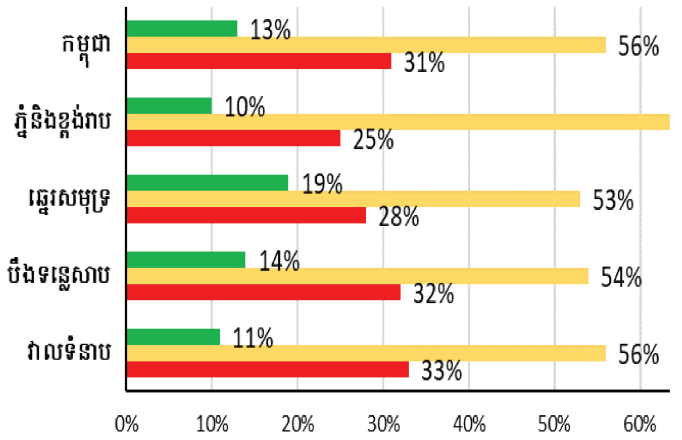
តំបន់ដែលមានចំនួនគ្រួសារច្រើនបំផុត ប្រកបរបរវារីវប្បកម្ម និងនេសាទ ១១៨.០០០គ្រួសារ គឺជាតំបន់បឹងទន្លេសាប។ តំបន់ឆ្នេរសមុទ្រ មានចំនួនគ្រួសារទាបជាងក្នុងការធ្វើវារីវប្បកម្ម និងនេសាទ ៣២.០០០គ្រួសារ ប៉ុន្តែវាមានចំណែកខ្ពស់បំផុត ២៤ ភាគរយ នៃគ្រួសារដែលចូលរួមក្នុងសកម្មភាពទាំងនេះ គួរកត់សំគាល់ថា នៅតំបន់ភ្នំ និងខ្ពង់រាបមានចំនួនគ្រួសារទាបបំផុតដែលចូលរួមក្នុងសកម្មភាពវារីវប្បកម្ម និងនេសាទចំនួន ១៧.០០០គ្រួសារ។

គ្រួសារកសិកម្មស្ទើរតែទាំងអស់ មានសកម្មភាពវារីវប្បកម្ម និង នេសាទ ភាគច្រើនពួកគេធ្វើការនេសាទតែមួយមុខ មានរហូតដល់ ទៅ ៨១ភាគរយ ការនេសាទទាំងនោះគឺនេសាទតាមសមុទ្រ ឬទឹក សាប។ មានតែមួយចំណែកតូច ប្រមាណជា ៦ភាគរយ នៃគ្រួសារ បានធ្វើវារីវប្បកម្មតែមួយមុខ គួរឲ្យកត់សម្គាល់ថាការធ្វើវារីវប្បកម្ម ភាគច្រើនគឺនៅក្នុងស្រះ ឬវាលស្រែ។ គ្រួសារកសិកម្មដែលបាន មានធ្វើសកម្មភាពទាំងពីរ (វារីវប្បកម្ម និងនេសាទ) មានចំនួន ១៣ ភាគរយ។

**៦. សេដ្ឋកិច្ច**

វិស័យកសិកម្មកម្ពុជា នៅតែមានសារៈសំខាន់ ដើម្បីធានាដល់ ជីវភាពរស់នៅរបស់ប្រជាជន។ ប្រមាណ ៣២ភាគរយ នៃម្ចាស់កសិ ដ្ឋានកសិកម្មបានរាយការណ៍ថាចំណូល (៤០ ទៅ ៥៩ភាគរយ) បានមកពីកសិកម្ម។ ហើយប្រមាណ ១៧ភាគរយ មានចំណូល (៦០ ទៅ ៩៩ភាគរយ) បានមកពីកសិកម្ម។ និងប្រមាណ ៤ភាគ រយ បានរាយការណ៍ទាំងអស់ (១០០ភាគរយ) ថាប្រាក់ចំណូល គ្រួសារសរុបរបស់ពួកគេ គឺទទួលបានពីសកម្មភាពកសិកម្ម។

រូបភាពទី១៥ : ភាគរយនៃគ្រួសារកសិកម្មបានរាយការណ៍មានចំណូលពីកសិកម្ម ដោយប្រៀបធៀបទៅ នឹងឆ្នាំមុនចែកតាមតំបន់



- គ្រួសារបានរាយការណ៍ថា មានប្រាក់ចំណូលខ្ពស់ជាងឆ្នាំមុន (%)
- គ្រួសារបានរាយការណ៍ថា មានប្រាក់ចំណូលប្រហាក់ប្រហែលឆ្នាំមុន (%)
- គ្រួសារបានរាយការណ៍ថា មានប្រាក់ចំណូលទាបជាងឆ្នាំមុន (%)

ប្រភព៖ អង្កេតចន្លោះជំរឿនកសិកម្មកម្ពុជាឆ្នាំ២០១៩  
ប្រាក់ចំណូលក្នុងគ្រួសារដែលបានមកពី វិស័យកសិកម្មនៅកម្ពុជា បានរាយការណ៍ថា មានចំណូលទាបជាងឆ្នាំមុនមានប្រមាណ ៣១ ភាគរយ ហើយ ៥៦ ភាគរយមានចំណូលប្រហាក់ប្រហែលទៅ ឆ្នាំមុន និងមានប្រមាណ ១៣ ភាគរយមានចំណូលច្រើនជាងឆ្នាំមុន។

**ប្រភព**

វិទ្យាស្ថានជាតិស្ថិតិ NIS នៃក្រសួងផែនការ ធ្វើការសហការ ជាមួយ ក្រសួងកសិកម្ម រុក្ខាប្រមាញ់ និងនេសាទ របាយការណ៍ ចុងក្រោយអង្កេតចន្លោះជំរឿនកសិកម្មឆ្នាំ២០១៩ នៅខែធ្នូ ឆ្នាំ ២០២០។

**សូមទំនាក់ទំនង៖**

FAO គម្រោង AGRISurvey	
គម្រោងរួមគ្នាអង្កេតកសិកម្ម (AGRISurvey) Programme <a href="http://www.fao.org/in-action/agrisurvey/en/">http://www.fao.org/in-action/agrisurvey/en/</a>	ការិយាល័យស្ថិតិ (ESS) អង្គការស្បៀងនិងកសិកម្មនៃ សហប្រជាជាតិ (FAO) Viale delle Terme di Caracalla 00153 Rome - Italy
វិទ្យាស្ថានជាតិស្ថិតិ (NIS) នៃ ក្រសួងផែនការ (MoP) <a href="https://www.nis.gov.kh/">https://www.nis.gov.kh/</a>	វិទ្យាស្ថានជាតិស្ថិតិ (NIS) នៃ ក្រសួងផែនការ (MoP) រាជរដ្ឋាភិបាលកម្ពុជា អគារ C, E និង F #386 ព្រះមុនី វង្ស Blvd សង្កាត់បឹងកេងកង១ ខណ្ឌចំការមន រាជធានីភ្នំពេញ ប្រទេសកម្ពុជា
ក្រសួងកសិកម្ម រុក្ខាប្រមាញ់ និង នេសាទ (MAFF) <a href="https://web.maff.gov.kh/">https://web.maff.gov.kh/</a>	ក្រសួងកសិកម្ម រុក្ខាប្រមាញ់ និង នេសាទ (MAFF) 255, 200 វិថីព្រះនរោត្តម រាជធានី ភ្នំពេញ Blvd (41)



ឧបត្ថម្ភហិរញ្ញវត្ថុដោយ៖



ឧបត្ថម្ភបច្ចេកទេសដោយ៖

